

PROGRAM PRAC KONSERWATORSKICH

KAPLICZKI PRZYDROŻNEJ FUNDACJI TUTAJÓW ZNAJDUJĄCEJ SIĘ W WOLI RZĘDZIŃSKIEJ



Niniejszy załącznik
stanowi integralną część do

Decyzji

Pozwolenia

Postanowienia

Opinii DI. 5183.68.2023.P0

Opracował: Konserwator Dziej Sztuki mgr Tomasz Głowacz z dnia 03.07.2023

Tarnów 2023

OPRACOWANIE CHRONIONE PRAWEM AUTORSKIM

KONSERWATOR DZIEŁ SZTUKI
Tomasz Głowacz
mgr Tomasz Głowacz
Nr dyplomu 7067

ALKAZAR - KONSERWACJA DZIEŁ SZTUKI
KOMPLEKSOWE PRACE KONSERWATORSKIE I RESTAURATORSKIE

ul. Krzyska 15B/1, 33-100 Tarnów
tel. +48 501 143 816
NIP: 873-294-30-76

e-mail: tomaszglowacz@gmail.com
www.konserwacjazabytkowtarnow.pl
www.facebook.com/alkazarkonserwacja



ALKAZAR

SPIS TREŚCI

- 1. Wstęp**
- 2. Dane inwentaryzacyjne**
- 3. Opis i historia obiektu**
- 4. Stan zachowania i przyczyny zniszczeń**
- 5. Wnioski i założenia konserwatorskie**
- 6. Proponowane postępowanie konserwatorskie**
- 7. Dokumentacja fotograficzna**



WSTĘP

Program Prac Konserwatorskich sporządzony na potrzeby konserwacji technicznej i estetycznej murowanej kapliczki fundacji Jana i Zofii Tutajów. Kapliczka zlokalizowana przy drodze powiatowej w Woli Rzędzińskiej.

Prace konserwatorskie i restauratorskie obiektu powinny być prowadzone przez osoby posiadające odpowiednie uprawnienia określone min. w **Rozporządzeniu Ministra Kultury i Dziedzictwa Narodowego w sprawie prowadzenia prac konserwatorskich, prac restauratorskich i badań konserwatorskich przy zabytku wpisanym do rejestru zabytków albo na Listę Skarbów Dziedzictwa oraz robót budowlanych, badań architektonicznych i innych działań przy zabytku wpisanym do rejestru zabytków, a także badań archeologicznych i poszukiwań zabytków**

Prace konserwatorskie, restauratorskie oraz badania konserwatorskie może prowadzić, w zakresie specjalności określonej w dyplomie ukończenia studiów, osoba, która posiada tytuł zawodowy magistra uzyskany po ukończeniu studiów wyższych:

1) na kierunku Konserwacja i Restauracja Dzieł Sztuki

lub

2) w specjalności w zakresie Konserwacji Zabytków

oraz odbyła po ukończeniu tych studiów co najmniej 9-miesięczną praktykę zawodową w zakresie konserwacji lub badania zabytków wpisanych do rejestru zabytków.



DANE INWENTARYZACYJNE

Nazwa obiektu: Kapliczka domkowa fundacji Tutajów

Rodzaj obiektu: Kapliczka w typie domkowych, wybudowana na rzucie prostokąta, kryta dachem dwuspadowym z sygnaturką.

Data powstania: 1917

Styl: Bez oznak stylowych

Autor/ sygnatura: Brak danych.

Materiał: Kapliczka wykonana z cegły, otynkowana, kryta dachem w konstrukcji krokwiowym z poszyciem blaszanym.

Fundator: Jan i Zofia Tutajowie

Adres: przy drodze powiatowej w miejscowości Wola Rzędzińska



OPIS I HISTORIA OBIEKTU

Kapliczka wybudowana w roku 1917. Po dwóch generalnych remontach, które obejmowały również modernizację obiektu wyodrębnić można dwa okresy historyczne, które wpłynęły na obecny wygląd kapliczki.

Pierwsza okres historyczny 1917, w którym to z fundacji Jana i Zofii Tutajów wybudowano kapliczkę. Kapliczka przydrożna na rzucie prostokąta od wschodu półkoliście zamknięta, wybudowana z cegły, ściany częściowo tynkowane z wyodrębnionym ceglany detal architektonicznym. Kryta dachem dwuspadowym, konstrukcja dachu krokwiowa z dwiema wieżyczkami. Od frontu drzwi wejściowe drewniane dwuskrzydłowe, o konstrukcji ramowo-płycinowej, górne kwatery przeszklone. Portal wejściowy zamknięty ceglany łukiem odcinkowym, ościeża tynkowane malowane na biało. Gzyms ceglany uskokowy nad nim attyka ceglana zwieńczona ceglany krenelażem. W attyce wyodrębniony tympanon, tynkowany i malowany na biało, w środkowej jego części nisza z figurą Matki Bożej, powyżej dwie mniejsze nisze z tablicami Mojżesza. Ściana północna i południowa posiada po dwa drewniane okna, ze szprosami dzieląc szklenie na cztery równe części. Ościeża okien, cokół oraz gzyms wieńczący wykonano z cegły przeznaczonej do ekspozycji. Ogrodzenie wokół kapliczki wykonano z ceglanych słupków krytych czterospadową nakrywą wykonaną z metalu, przęsła ogrodzenia z metalu w formie prostych sztachet o przekroju kwadratu zwieńczonych grotem. Od frontu bramka dwuskrzydłowa dekorowana stylizowanym ornamentem roślinnym.

Drugi okres historyczny związany jest z dwoma remontami, które łącznie trwały 11 lat. Pierwszy przeprowadzony był w latach 1992-1995 i prawdopodobnie obejmował remont obiektu wewnątrz, wówczas być może na ścianach umieszczono drewnianą boazerię. Następny remont w latach 2003 -2011 o czym informują umieszczone na elewacji kapliczki tablice inskrypcyjne. Drugi remont obejmował poważną ingerencję w obiekt bowiem w roku 2003 kapliczkę podwyższono o 87 cm. Widoczne jest to poprzez zastosowanie cegły maszynowej w dolnej partii kapliczki jak i w gzymsie wieńczącym. W tym czasie ogrodzenie powiększono o długie balustrady, które ustawiono wzdłuż osi wejściowej. Ogrodzenie



PROGRAM PRAC KONSERWATORSKICH I RESTAURATORSKICH – KAPLICZKI DOMKOWEJ FUNDACJI TUTAJÓW

wykonano z metalu o odmiennej stylistyce. Wówczas również wymurowano ceglane ławy z drewnianym siedziskiem. Posadzkę przed kapliczką wykonano z lastryka a wokół kapliczki z gotowych prefabrykowanych płyt malowanych na czerwono.



STAN ZACHOWANIA I PRZYCZYNY ZNISZCZEŃ

Wiele czynników oddziałujących synergicznie przyczyniają się do niszczenia obiektów historycznych o wartości artystycznej i zabytkowej. Do najważniejszych z nich należą między innymi procesy chemiczne, fizyczne, mechaniczne oraz biologiczne.

Obiekty ekspozowane na zewnątrz znajdują się pod wpływem oddziaływania środowiska agresywnego, bogatego w różnego rodzaju gazy, pyły, sadze i mikroorganizmy. Dlatego zmiany zachodzące w strukturze poszczególnych materiałów, z których wykonany został obiekt nie tylko są naturalnym procesem starzenia się poszczególnych materiałów ale przede wszystkim znajdują się pod wpływem wymuszonych procesów np. fizyko-chemicznych, który prowadzi do korozji a nawet i degradacji tkanki zabytkowej.

Obowiązkiem właściciela zabytku jest ochrona przed czynnikami prowadzącymi do niszczenia obiektu. Najskuteczniej można to zrealizować poprzez stosowanie zabiegów profilaktycznych, które uniemożliwiają działanie procesów destrukcyjnych.

Niestety często właściciele zabytków reagują zbyt późno, w momencie kiedy obiekt uległ już takim procesom niszczącym, których powstrzymanie wymusza stosowanie metod droższych ale i bardziej agresywnych. Metody te ingerują w materię zabytku, tracąc bezpowrotnie jego wartość artystyczną i kulturową.

Radykalne zabiegi konserwatorskie, restauratorskie oraz w dużej mierze nieuzasadnione generalne remonty przyczyniają się do utraty tych wartości. W wyniku tych działań otrzymujemy mniej lub bardziej udaną kopię zabytku, który nie ma nic w spólnego z reliktem przeszłości.

Stan zachowania kapliczki jest zły wymaga podjęcia natychmiastowych działań konserwatorskich. Obiekt posiada niszczenia biologiczne oraz mechaniczne. Z uwagi na ekspozycję obiektu w miejscu zacienionym w sąsiedztwie drzew oraz z uwagi na niesprawną instalację odprowadzającą wodę opadową obiekt posiada duże zawilgocenie, które przyczyniają się do degradacji tkanki zabytkowej.



Woda jest czynnikiem, który działa na obiekt w sposób pośredni i bezpośredni. Umożliwiła ona proces niszczenia na drodze chemicznej, biologicznej, a także w niektórych przypadkach na drodze fizycznej. Jej działanie wpływa negatywnie szczególnie w bezpośrednim kontakcie z opadami atmosferycznymi, które nasycały cegłę i tynki wodą bogatą w szkodliwe składniki. Dodatkowo ze względu na brak izolacji poziomej ściany kapliczki podciągają taką wodę kapilarnie bezpośrednio z gruntu. Zmiany temperatury spowodowały naprzemienne zamarzanie i topnienie wody wewnątrz kapilar, a towarzysząca temu procesowi zmiana objętości rozsadzała strukturę cegły oraz wypraw tynkarskich. Widoczne są ubytki tynku, oraz wykwity szkodliwych soli. Ponadto liczne pęknięcia tynku w nich rozwój mikroorganizmów. Dodatkowo boazeria znajdująca się na ścianie wewnątrz kapliczki powoduje stan zawilgocenia obiektu ponieważ utrudnia proces migracji wody kapilarnej z materiałów porowatych, woda uwięziona w strukturze muru przy zmianach temperatury prowadzi do zniszczeń mechanicznych. Długotrwały stan zawilgocenia powoduje rozwój mikroorganizmów i degradację struktury tynku i cegły. Wtórne powłoki malarskie na cegle są odspojone, spękane i łuszczą się, cegła lokalnie rozwarstwiona, o strukturze pudrującej się, słaba i mocno skorodowana. Obróbki blacharskie rynien z ubytkami i lokalna korozja, ubytki powłoki malarskiej również w poszyciu dachu. Ceglana attyka posiada zniszczenia mechaniczne zaobserwować to można w postaci licznych ubytków cegieł i spoin. Stolarka drzwiowa i okienna posiada zniszczone powłoki lakiernicze z lokalnymi ubytkami tkanki miękkiej drewna. Podobny stan zachowania wykazują drewniane siedziska ław. Ogrodzenie z wtórnymi powłokami malarskimi o zróżnicowanym stanie zachowania. Bardzo liczne ogniska korozji.



WNIOSKI I ZAŁOŻENIA KONSERWATORSKIE

Przeprowadzane badania literatury, dokumentów archiwalnych oraz rozpoznanie budowy technologicznej obiektu i jego stanu zachowania pozwoliły na opracowanie szczegółowego Programu Prac Konserwatorskich.

Kapliczka przydrożna fundacji Tutajów stanowi niewątpliwie cenny i wartościowy zabytek sztuki. Obiekt wyróżnia się formą, kształtem i kolorem, jest nośnikiem wartości artystycznych i kulturowych. Z uwagi na rangę zabytku generalnym założeniem konserwatorskim jest przeprowadzenie pełnej konserwacji technicznej i estetycznej, wyniku której zostanie przywrócony oryginalny wygląd obiektu.

Celem konserwacji powinno stać się po pierwsze przeprowadzenie zabiegów służących zachowaniu i ochronie substancji zabytkowej, należy usunąć przyczyny zawilgocenia obiektu.

Zaleca się stosowanie materiały posiadające atesty i certyfikaty, zabrania się modyfikowania fabrycznych zapraw a własne zaprawy należy sporządzać na wapnie trasowym. Zabrania się używania zapraw cementowych oraz gipsowych.



PROPONOWANE POSTĘPOWANIE KONSERWATORSKIE

Duże zawilgocenie obiektu spowodowane jest podciąganiem kapilarnym wody gruntowej. Brak izolacji pionowej i poziomej sprzyja zawilgoceniu obiektu, jednak zabudowana płytkami mineralnymi strefa wokół kapliczki oraz niesprawny system odprowadzenia wody opadowej potęguje ten stan. Wtórne powłoki malarskie od zewnątrz na elewacji ceglanej oraz od wewnątrz poprzez boazerie ścienną tworzą barierę dla zgromadzonej wilgoci w murze, woda zamiast odparować, doprowadza w procesach fizyko-chemicznych do degradacji cegły i wypraw tynkarskich.

1. Należy usunąć płytki mineralne znajdujące się wkoło kapliczki oraz wykonać izolację pionową fundamentów. W tym celu wykonać wykop sięgający do posadowienia kapliczki. Następnie po oczyszczeniu cegły, jej odsoleniu oraz wzmocnieniu preparatem krzemooorganicznym zaleca się wykonać izolację szlamami mineralnymi zamkniętymi powłoką polimerową MB2K firmy Remmers.
2. Następnie należy wykonać drenaż z rur drenarskich oraz z zasypem żwirowym. Kruszywo powinno być zamknięte krawężnikiem. Zabrania się zabudowywanie strefy przy kapliczce płytami, betonem itp. należy pozostawić opaskę żwirową, która sprzyjać będzie osuszeniu obiektu.
3. Należy wykonać remont obróbek blacharskich rynien i rur spustowych, brakujące elementy zrekonstruować. Poszycie dachu oczyścić z powłok malarskich i pomalować dwukrotnie farbą poliwinylową w kolorze zastanym.
4. Tynk elewacyjny należy skuć i zrekonstruować w systemie trójwarstwowych tynków renowacyjnych WTA. Podobnie we wnętrzu kaplicy, po usunięciu boazerii tynki należy usunąć i zrekonstruować tynkiem renowacyjnym szerokoporowym.



5. Oczyszczenie powierzchni ceglanych z powłok malarskich oraz powierzchniowych zabrudzeń przy użyciu wody z detergentem. Zabrania się czyszczenia cegły mechanicznie poprzez piaskowanie. Przed czyszczeniem obiekt lokalnie wzmocnić preparatem krzemooorganicznym. Zaleca się użycie fabrycznej pasty zawierającej fluorek amonu do chemicznego oczyszczania.
6. Przed tynkowaniem ściany od zewnątrz i wewnątrz należy odsolić poprzez zastosowanie metody swobodnej migracji soli do rozszerzonego środowiska. Należy wykonać kompresy odsalające z ligniny przesyconej wodą zdemineralizowaną.
7. Cegłę należy wzmocnić preparatem krzemooorganicznym.
8. Uzupelnienie ubytków cegły fabryczną zaprawą mineralną, kolor i fakturę dostosować do otoczenia.
9. Powierzchnie ceglane zabezpieczyć preparatem hydrofobowym.
10. Powierzchnie kitów ceglanych scalić kolorystycznie przy użyciu farb krzemooorganicznych.
11. Zrekonstruowane tynki pokryć dwukrotnie powłoka malarską, od zewnątrz silikatową farbą w kolorze starej bieli, wewnątrz przy użyciu farby krzemooorganicznej w kolorze zastanym.
12. Elementy metaloplastyki oczyścić mechanicznie z powłok malarskich i zabezpieczyć dwukrotnie farbą poliwinylowa w kolorze zastanym.
13. Posadzki zewnętrzne z lastryko należy oczyścić, uzupełnić ubytki z kruszywem i kolorem odpowiadającym oryginałowi.
14. Elementy drewniane oczyścić z powłok malarskich, wzmocnić preparatem poliuretanowym i zabezpieczyć lakierobejcą w kolorze zastanym.

KONSERWATOR DZIEŁ SZTUKI

mgr Tomasz Głowacz
Nr dyplomu 7067



DOKUMENTACJA FOTOGRAFICZNA





Fot. Nr 1. Kapliczka przydrożna fundacji Tutajów. Wola Rzędzińska. Stan przed konserwacją.

Fot. Tomasz Głowacz 2023.





Fot. Nr 2 i 3. Kapliczka przydrożna fundacji Tutajów. Wola Rzędzińska. Stan przed konserwacją.

Fot. Tomasz Głowacz 2023.





Fot. Nr 4 i 5. Kapliczka przydrożna fundacji Tutajów. Wola Rzędzińska. Stan przed konserwacją.

Fot. Tomasz Głowacz 2023.





Fot. Nr 6 i 7. Kapliczka przydrożna fundacji Tutajów. Wola Rzędzińska. Stan przed konserwacją.

Fot. Tomasz Głowacz 2023

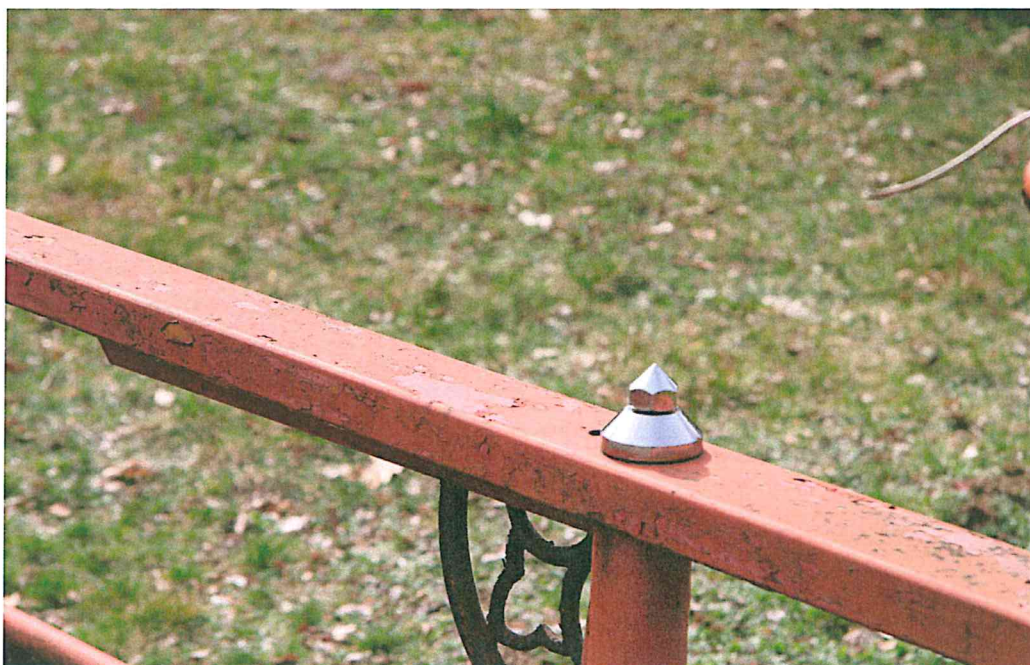




Fot. Nr 8 i 9. Kapliczka przydrożna fundacji Tutajów. Wola Rzędzińska. Stan przed konserwacją.

Fot. Tomasz Głowacz 2023.





Fot. Nr 10 i 11 . Kapliczka przydrożna fundacji Tutajów. Wola Rzędzińska. Stan przed konserwacją.

Fot. Tomasz Głowacz 2023.

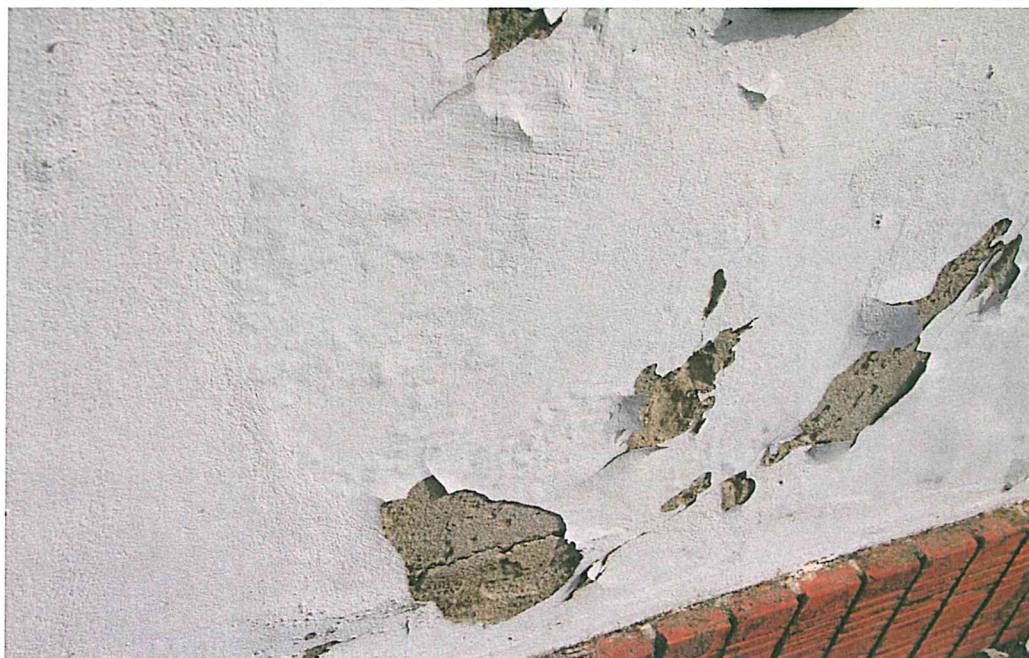




Fot. Nr 12. Kapliczka przydrożna fundacji Tutajów. Wola Rzędzińska. Stan przed konserwacją.

Fot. Tomasz Głowacz 2023.

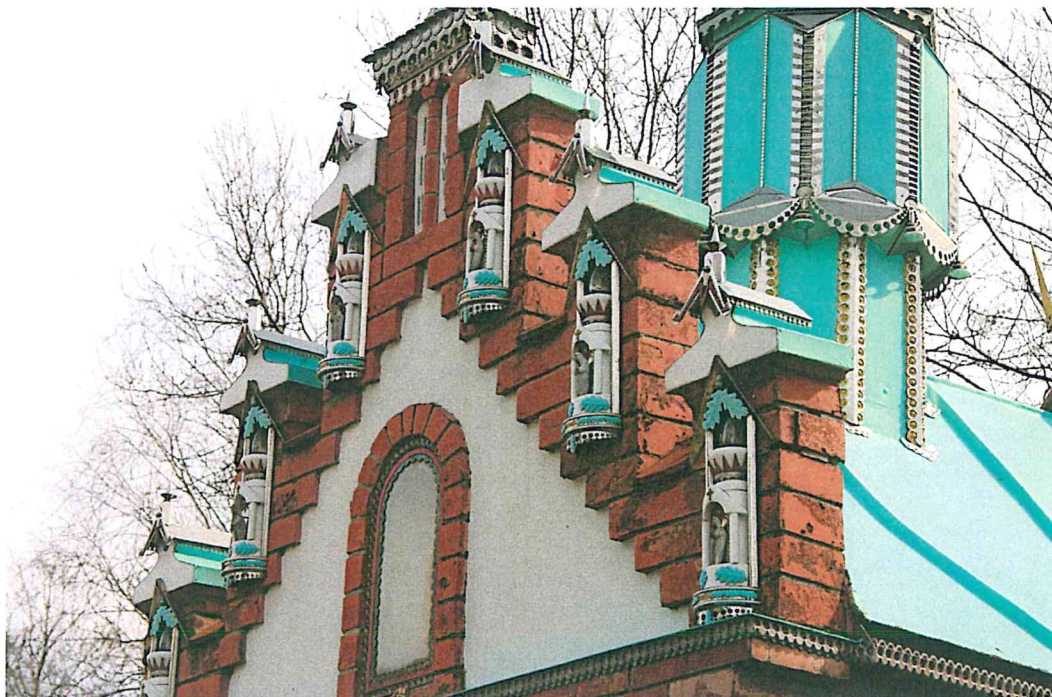




Fot. Nr 13 i 14. Kapliczka przydrożna fundacji Tutajów. Wola Rzędzińska. Stan przed konserwacją.

Fot. Tomasz Głowacz 2023.





Fot. Nr 15 i 16. Kapliczka przydrożna fundacji Tutajów. Wola Rzędzińska. Stan przed konserwacją.

Fot. Tomasz Głowacz 2023.





Fot. Nr 17. Kapliczka przydrożna fundacji Tutajów. Wola Rzędzińska. Stan przed konserwacją.

Fot. Tomasz Głowacz 2023.





Fot. Nr 18 i 19. Kapliczka przydrożna fundacji Tutajów. Wola Rzędzińska. Stan przed konserwacją.

Fot. Tomasz Głowacz 2023.

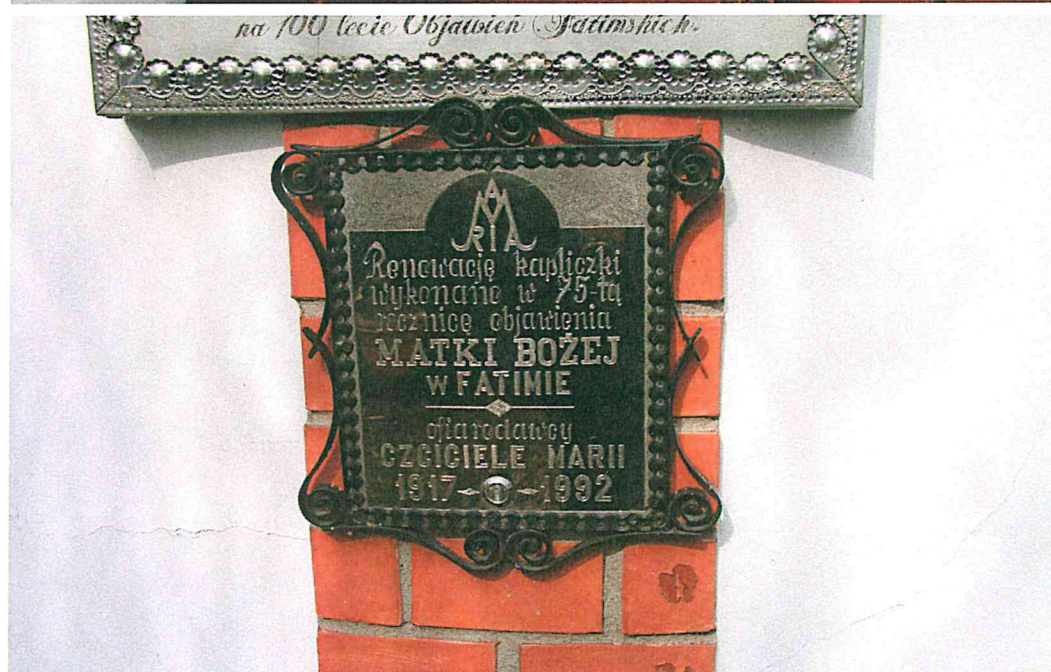
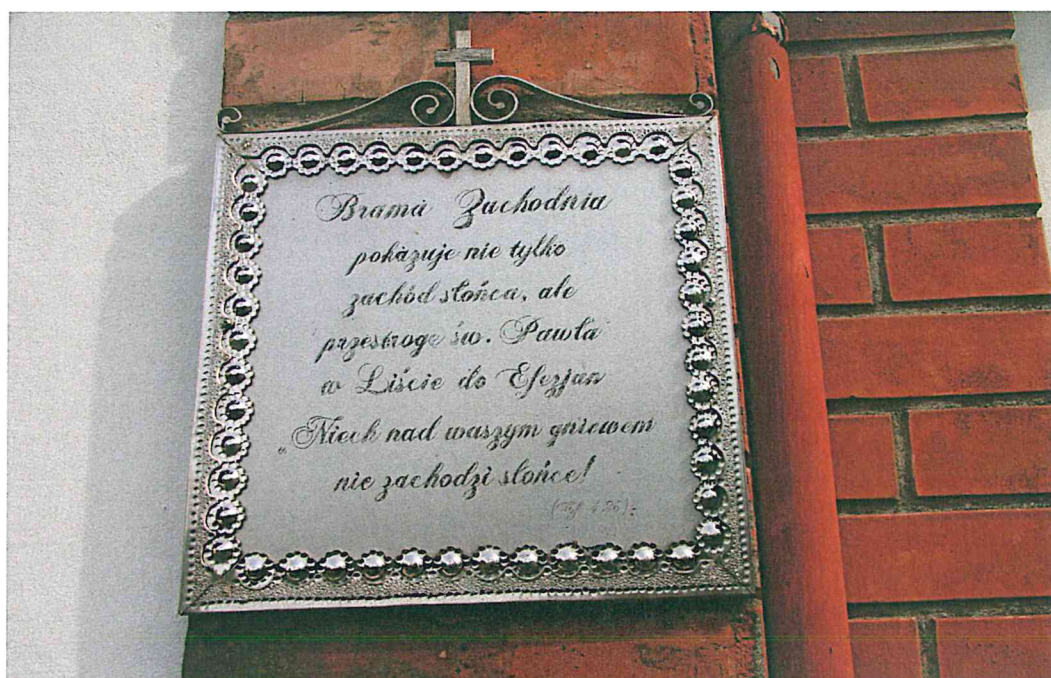




Fot. Nr 20 i 21. Kapliczka przydrożna fundacji Tutajów. Wola Rzędzińska. Stan przed konserwacją.

Fot. Tomasz Głowacz 2023.

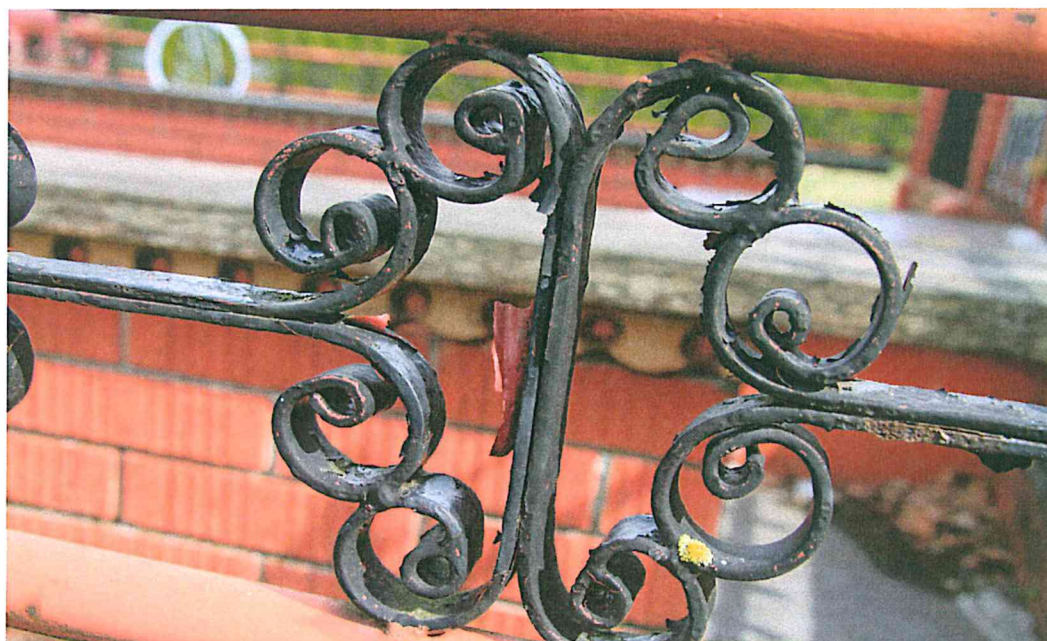




Fot. Nr 22 i 23. Kapliczka przydrożna fundacji Tutajów. Wola Rzędzińska. Stan przed konserwacją.

Fot. Tomasz Głowacz 2023.





Fot. Nr 24 i 25. Kapliczka przydrożna fundacji Tutajów. Wola Rzędzińska. Stan przed konserwacją.

Fot. Tomasz Głowacz 2023.





Fot. Nr 26 i 27. Kapliczka przydrożna fundacji Tutajów. Wola Rzędzińska. Stan przed konserwacją.

Fot. Tomasz Głowacz 2023.

